

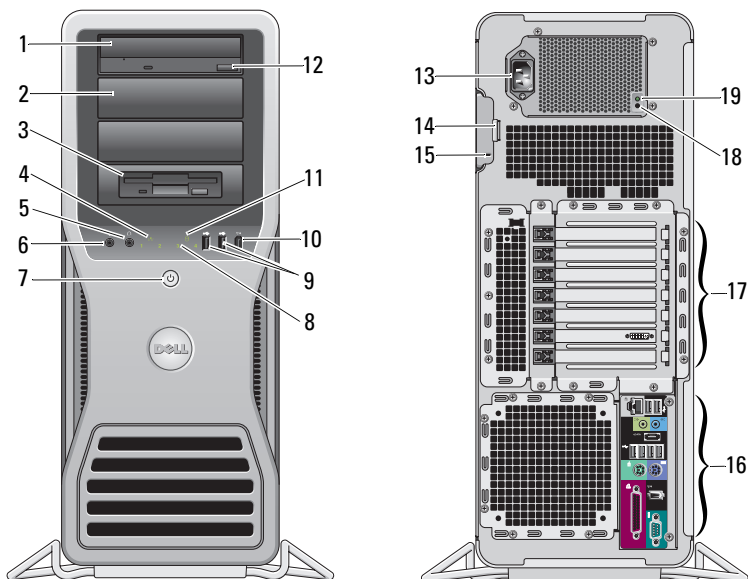


Despre avertismente

 **AVERTISMENT:** Un AVERTISMENT indică un pericol potențial de deteriorare a bunurilor, de vătămare corporală sau de deces.

Dell Precision™ T7500/T7500n Informații despre configurare și funcții

Vedere din față și din spate

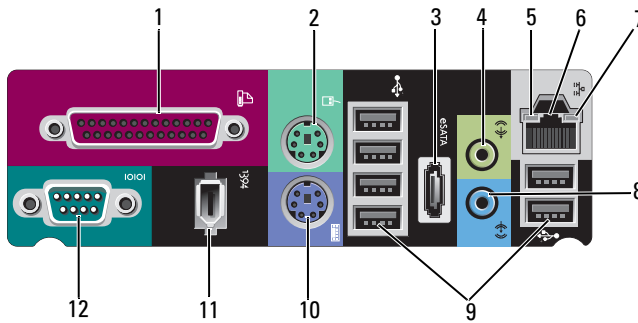


- | | | | |
|----|--|----|---|
| 1 | unitate optică | 2 | capac unitate optică |
| 3 | compartiment flexibil | 4 | indicator luminos de integritate a conexiunii |
| 5 | conector căști | 6 | conector microfon |
| 7 | buton de alimentare, indicator luminos de alimentare | 8 | lumini de diagnosticare (4) |
| 9 | conectori USB 2.0 (2) | 10 | conector IEEE 1394 |
| 11 | lumină de activitate a unității | 12 | buton de ejectare al unității optice |



- | | | | |
|----|--|----|---|
| 13 | conector alimentare | 14 | dispozitiv de blocare pentru carcasă și lacăt |
| 15 | slot cablu de securitate | 16 | conectori pentru panoul din spate |
| 17 | sloturi de extensie pentru carduri (7) | 18 | buton de diagnosticare a sursei de alimentare |
| 19 | lumină de diagnosticare a sursei de alimentare | | |

Conectori pe panoul din spate





- | | | | |
|----|---|----|-------------------------------|
| 1 | conector paralel | 2 | conector mouse PS/2 |
| 3 | conector eSATA | 4 | conector pentru ieșire audio |
| 5 | lumină de activitate a rețelei | 6 | conector adaptor de rețea |
| 7 | indicator luminos de integritate a conexiunii | 8 | conector pentru intrare audio |
| 9 | conectori USB 2.0 (6) | 10 | conector tastatură PS/2 |
| 11 | conector IEEE 1394 | 12 | conector serial |

Configurare rapidă

⚠️ AVERTISMENT: Înainte de a iniția oricare dintre procedurile indicate în această secțiune, citiți instrucțiunile de siguranță livrate împreună cu calculatorul. Pentru informații suplimentare despre cele mai bune practici, consultați www.dell.com/regulatory_compliance.

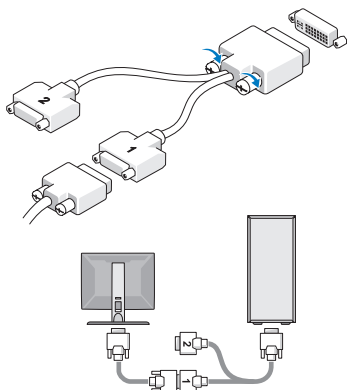
⚠️ ATENȚIONARE: Nu instalați calculatorul într-un spațiu în care circulația aerului este limitată, insuficientă sau lipsește. Restricționarea curentului de aer are impact asupra performanței calculatorului, putând cauza supraîncălzirea acestuia. În cazul în care calculatorul este instalat într-un colț pe un birou, lăsați cel puțin 5,1 cm distanță între partea din spate a calculatorului și perete pentru a permite curentul de aer necesar unei ventilații adecvate.

 **NOTĂ:** Ștergeți mereu praful de pe grilajul din partea din spate a calculatorului când este necesar.

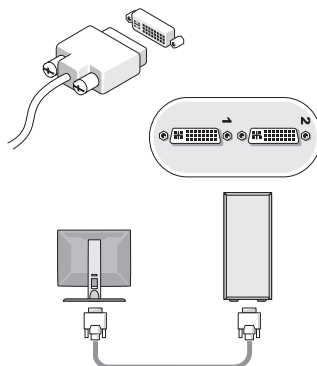
 **NOTĂ:** S-ar putea ca unele dispozitive prezentate să nu fie incluse dacă nu le-ați comandat.

1 Conectați monitorul utilizând unul dintre următoarele cabluri:

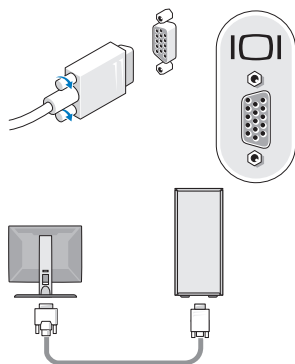
a Cablul adaptor Y pentru două monitoare



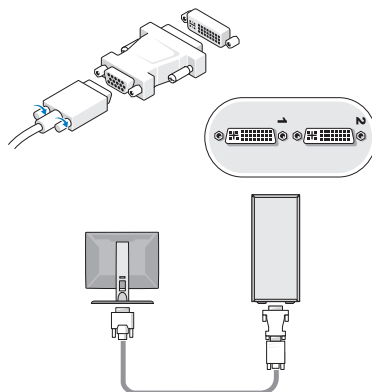
b Cablul DVI alb



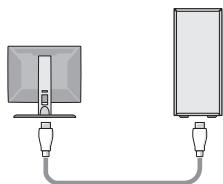
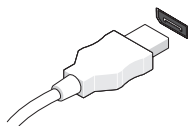
c Cablul VGA albastru



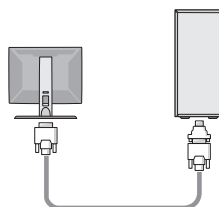
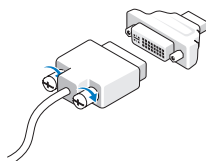
d Cablul VGA albastru la un adaptor DVI



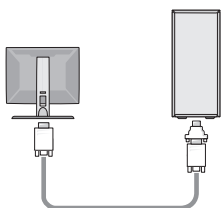
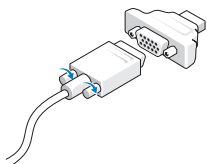
e Cablul DisplayPort



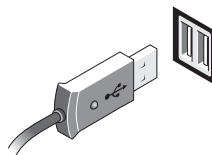
f DisplayPort la un adaptor DVI



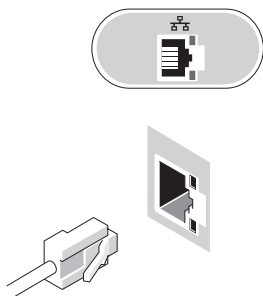
g DisplayPort la un adaptor VGA



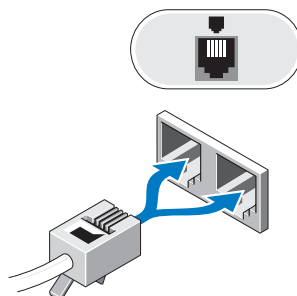
2 Conectați un dispozitiv USB, cum ar fi o tastatură sau un mouse.



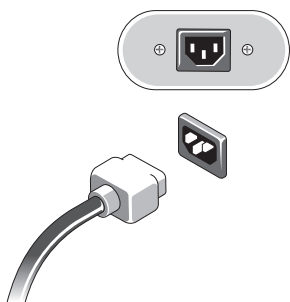
3 Conectați cablul de rețea.



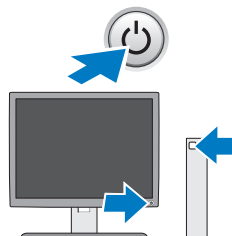
4 Conectați modemul (dacă este instalat).



5 Conectați cablurile de alimentare.



6 Apăsați pe butoanele de alimentare ale monitorului și ale calculatorului.



Specificații



NOTĂ: Specificațiile următoare sunt exclusiv cele a căror livrare împreună cu calculatorul este stipulată de lege. Pentru o listă curentă și completă a specificațiilor calculatorului dvs., vizitați support.dell.com.

Procesor

Tip	Intel® Dual-Core Xeon®, seria 5500 Intel® Quad-Core Xeon®, seria 5500
-----	--

Informații sistem

Chipset sistem	Intel 5500/5520
Mărime magistrală de date	64 de biți

Video

Tip:

Discretă

PCI Express 2.0 x16 (două sloturi)

NOTĂ: Suport pentru două carduri grafice cu înălțime și lungime normale, utilizând slotul pentru cartelă grafică PCIe x16

Unități

Accesibile din exterior

patru compartimente de 5,25 țoli (poate accepta și compartimente universale de 3,5 țoli)

Accesibile din interior

patru compartimente pentru unitate SATA de 3,5 țoli

Dispozitive disponibile

- maximum cinci unități de hard disk SATA de 3,5 țoli sau patru unități de hard disk SAS
- maximum trei dintre următoarele unități de hard disk de 5,25 țoli: DVD-ROM SATA, compartiment pentru unitate DVD+/-RW super multi/Blu-ray™
- un cititor de carduri media USB de 3,5 țoli sau
- o unitate FDD de 3,5 țoli

NOTĂ: Suportă maximum cinci unități de hard disk

Comenzi și indicatoare luminoase

Partea frontală a calculatorului:

Buton de alimentare

buton de comandă

Indicator luminos de alimentare

lumină verde — Verde intermitent în stare de inactivitate; verde continuu în stare de alimentare normală

lumină arămie — O lumină arămie intermitentă indică o problemă la placa de sistem. O lumină continuă arămie atunci când calculatorul nu pornește indică faptul că placa de sistem nu poate porni inițializarea, dar sursa de alimentare este bună, în stare normală de funcționare

stins — Sistemul este oprit

Indicator luminos de activitate a unității

lumină verde — Indică citirea sau scrierea de date pe/de pe unitatea de hard disk SATA sau pe/de pe CD/DVD.

Indicator luminos de integritate a conexiunii

lumină verde — Între calculator și rețea există o conexiune bună.
oprit (stins) — Calculatorul nu detectează o conexiune fizică la rețea.

Specificații de mediu

Temperatură:

Funcționare de la 10° la 35° C (de la 50° la 95° F)

Depozitare de la -40° la 65° C (de la -40° la 149° F)

Umiditate relativă de la 20% până la 80% (fără condens)

Altitudine:

Funcționare de la -15,2 la 3.048 m (de la -50 la 10.000 ft)

Depozitare de la -15,2 la 10.668 m (de la -50 la 35.000 ft)

Nivel contaminant în suspensie G2 sau inferior, așa cum este definit de ISA-S71.04-1985

Găsirea mai multor informații și resurse

Dacă aveți nevoie să:

Consultați:

Găsiți informații despre cele mai bune practici privind siguranța pentru calculator, pentru a vedea informații legate de Garanția calculatorului, Termeni și condiții (numai pentru S.U.A.), instrucțiuni de siguranță, informații despre reglementări, ergonomie și Acordul de licență pentru utilizatorul final.

Documentele privind siguranța și reglementările livrate împreună cu calculatorul dvs. și pagina de pornire pentru reglementările de conformitate se găsesc și la adresa www.dell.com/regulatory_compliance.

Informațiile din acest document pot fi modificate fără notificare.

© 2009 Dell Inc. Toate drepturile rezervate. Tipărit în Irlanda.

Este strict interzisă reproducerea sub orice formă a acestor materiale, fără autorizația scrisă a Dell Inc.

Mărcile comerciale utilizate în acest text: *Dell*, logo-ul *DELL*, și *Dell Precision* sunt mărci comerciale ale Dell Inc.; *Intel* este o marcă comercială înregistrată a Intel Corporation în S.U.A. și în alte țări; *Blu-ray Disc* este o marcă comercială a Blu-ray Disc Association.

Alte mărci comerciale și denumiri comerciale pot fi utilizate în acest document pentru referire fie la entitățile care au drepturi asupra mărcilor și denumirilor, fie la produsele acestora. Dell Inc. neagă orice interes de proprietate asupra mărcilor comerciale și denumirilor comerciale cu excepția celor care îi aparțin.